

WE LEAD.
WE LEARN.



UPM ProFi® Deck

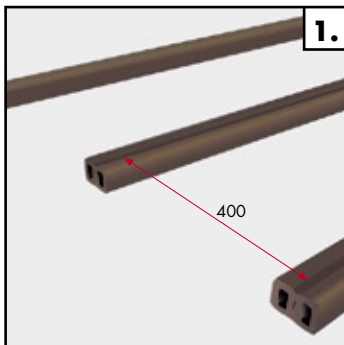
Lægningsvejledning

Det er ikke svært at bygge en terrasse med ProFi. Man kan save og skrue i materialet, ligesom træ. Men uanset om du planlægger en smuk klassisk terrasse eller et spændende design, er det vigtigt at følge vejledningen for at opnå et perfekt resultat.

Udvidelsesmellemrum: Det er vigtigt at huske, at:

Alle kompositplanker udvider sig og trækker sig sammen alt efter ændringer i temperaturen. Husk at tage højde for dette, når du designer terrassen. Hvis du ikke gør det, kan terrassen tage skade. Som rettesnor anbefales det at lave et mellemrum på 6 mm til udvidelse ved planker i normal længde (dvs. 3 m og længere), når en terrasse bygges i løbet af et normalt europæisk forår eller sommer (dvs. over 10 grader).

- Den nemmeste måde at gøre dette på er ved at bruge en UPM ProFi T-klemme som mellemstykke.
- Der skal være mellemrum i begge ender af alle planker, afdækningslister og støtteskiner.
- Man kan lave mindre mellemrum mellem korte stykker. Læs mere om varmeudvidelse, og se de vedlagte data i brochuren Tekniske specifikationer for UPM ProFi Deck.



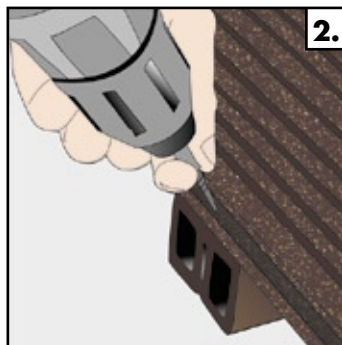
1. Fast underlag

Der findes to anbefalede underlag til ProFi Deck

- brug ProFi-støtteskiner (40 x 60 mm) på en fast glat overflade med god vandafledning: f.eks. beton eller skærver.
- brug slidstærke bjælker/strøer (f.eks. 45 x 145 mm/50 x 150 mm) som et robust bærende skelet. (Bemærk, at støtteskinerne ikke er bærende, og at de derfor aldrig må bruges som en del af en bærende konstruktion)

For begge dele gælder, at

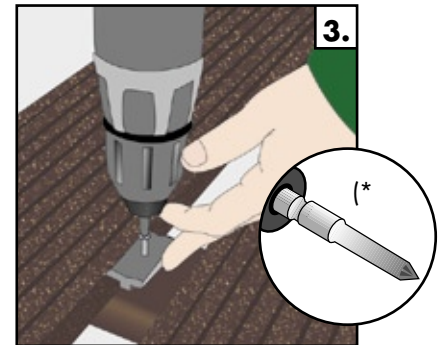
- det anbefalede maksimale mellemrum mellem støtteskinerne og bjælkerne/strøerne er 400 mm fra midte til midte.
- det er vigtigt, at ProFi-støtteskinerne eller bjælkerne/strøerne er nivellerede.



2. Lægning af den første plank

Den første plank fastgøres til støtteskinerne eller bjælkerne/strøerne med skrue (4 x 40 mm A4) gennem den nederste not på den yderste kant af planken. Begge sider kan bruges til terrasseoverflade.

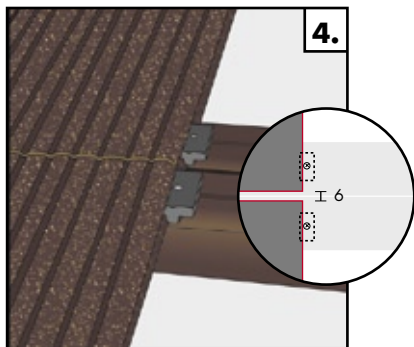
- Sørg for, at kanten af planken er helt lige
- Skrue bør fastgøres i en 45 graders vinkel.
- Det anbefales, at ovale huller, som er en smule større end skruen (bredere langs plankens længde) forbores i planken for at give plads til varmeudvidelse.



3. Efterfølgende planker

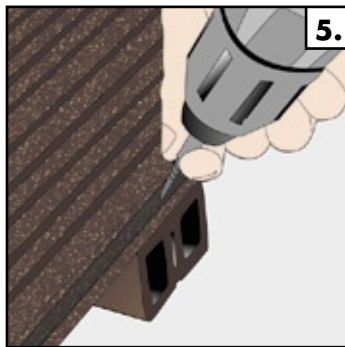
Indersiden af kanten på den første plank og begge kanter på de efterfølgende planker fastgøres til støtteskinerne (eller bjælkerne/strøerne) med ProFi T-klemmer og skrue (4 x 40 mm A4).

- Fastgør T-klemmerne langs hele længden på den første plank.
- Brug en langskafet skrueetrækkerbit med en diameter på 6 mm, der passer til skruen.
- Drejningsmomentet skal justeres, så T-klemmerne fastgøres stramt, men ikke vrides.
- Indsæt derefter den næste plank under T-klemmens tud ved hjælp af en gummihammer for at banke planken let på plads.
- Gentag proceduren indtil sidste plank.



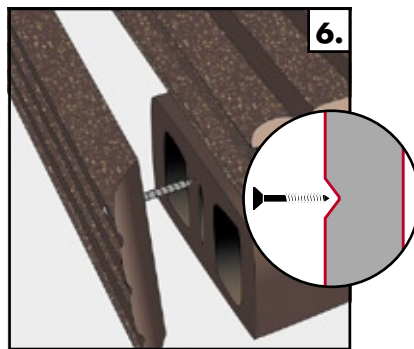
4. Lægning af planker mod en ende

Når man laver en lang terrasse med planker, der ligger med enderne mod hinanden, skal begge ender understøttes og fastgøres til støtteskinne eller bjælken/strøen. Brug to støtteskinne og T-klemmer for at sikre den tilstrækkelige støtte og plads til udvidelse.



5. Lægning af den sidste planke

Indersiden af kanten på den sidste planke fastgøres til T-klemmerne ligesom de foregående planker. Den yderste kant fastgøres til støtteskinne på samme måde som den første planke. (Se trin 2 «Lægning af den første planke» ovenfor).



6. Fastgøring af afdækningslisten

(Terrasser bygget på UPM ProFi-støtteskinne)

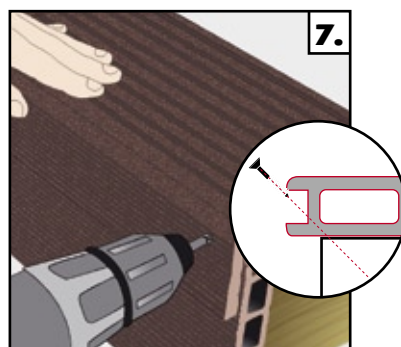
Når plankerne er lagt, bør UPM ProFi-afdækningslisten fastgøres rundt om de yderste kanter for at give den sidste finish.

- Toppen af afdækningslisten bør være på samme niveau med toppen af plankerne.
- Husk udvidelsesmellemrummet mellem enden af planken og afdækningslisten samt enderne af afdækningslisten.
- På siderne af terrassen, hvor plankernes ender er synlige, bør skruerne, der fastgør afdækningslisten (4 x 40 mm A4) fastgøres på støtteskinne: dvs. i en lige række 40 mm under toppen af afdækningslisten.
- På siderne af terrassen, hvor plankernes kanter er synlige, bør skruerne, der fastgør afdækningslisten (4 x 40 mm A4), fastgøres på siderne af plankerne: dvs. i en lige række 14 mm under toppen af afdækningslisten med 40 cm mellemrum.
- Brug geringsskæringer til at samle afdækningslistens ender, og forsæk skruerne som den sidste finish.

7. Fastgør afdækningslisterne på bjælker/strøer

Når der anvendes bjælker/strøer (45 x 145 mm / 50 x 150 mm) under plankerne, kan terrassens side afsluttes med en kombination af en afdækningsliste og en ekstra planke.

- Den ekstra planke skrues ind i siden på bjælken/strøen, så den øverste kant af planken er på samme niveau som toppen af bjælken/strøen.
- Den sidste øverste planke lægges derefter, så den dækker både bjælken/strøen og kanten af planken på siden. Skrue bør fastgøres



- gennem den nederste not på den yderste kant af planken i en 45 graders vinkel gennem planken på siden og ind i bjælken/strøen.
- Det anbefales, at ovale huller, som er en smule større end skruen (bredere langs plankens længde), forbores i plankerne for at give plads til varmeudvidelse.
- Afdækningslisten fastgøres derefter over samlingerne på samme måde som beskrevet for planker, der er bygget på støtteskinne. Se trin 6 Fastgøring af afdækningslisten (Terrasser bygget på UPM ProFi-støtteskinne).

Nødvendige materialer

- Planker (28 x 150 mm): 6,6 m for hver 1 m²
- Støtteskinne: (40 x 60 mm) eller bjælke/strøer (45 x 145 mm eller 50 x 150 mm)
- Afdækningsliste: 12 x 66 mm
- T-klemmer: 17 stk. for hver 1 m²
- Skrue: Rustfri (4 x 40 mm) 1 stk. pr. T-klemme og nok til den første og den sidste planke

Nødvendigt værktøj:

- Skruemaskine med langskafet bit (min. 25 mm)
- 5 mm bor
- Rundsav eller fukssvans
- Gummihammer

Skæring i ProFi

Almindelige værktøjer til træbearbejdning kan bruges til at skære i UPM ProFi.

For den perfekte sidste finish:

- Vend bunden i vejret på sektionen, når du skærer
- Brug en lille høvl til at affase den øverste kant af enderne på plankerne

Høeg Hagen & Co. A/S

www.hoeghagen.dk



www.upm-kymmene.com
www.upmprofi.com